

# Anno sociale 2011-2012

## OSPITI ACCOLTI

Nell'anno sociale 2011-2012 La Grangia ha accolto 54 ospiti di cui:

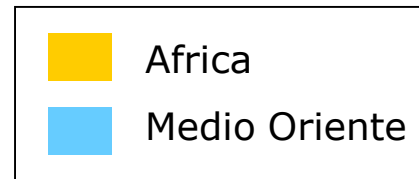
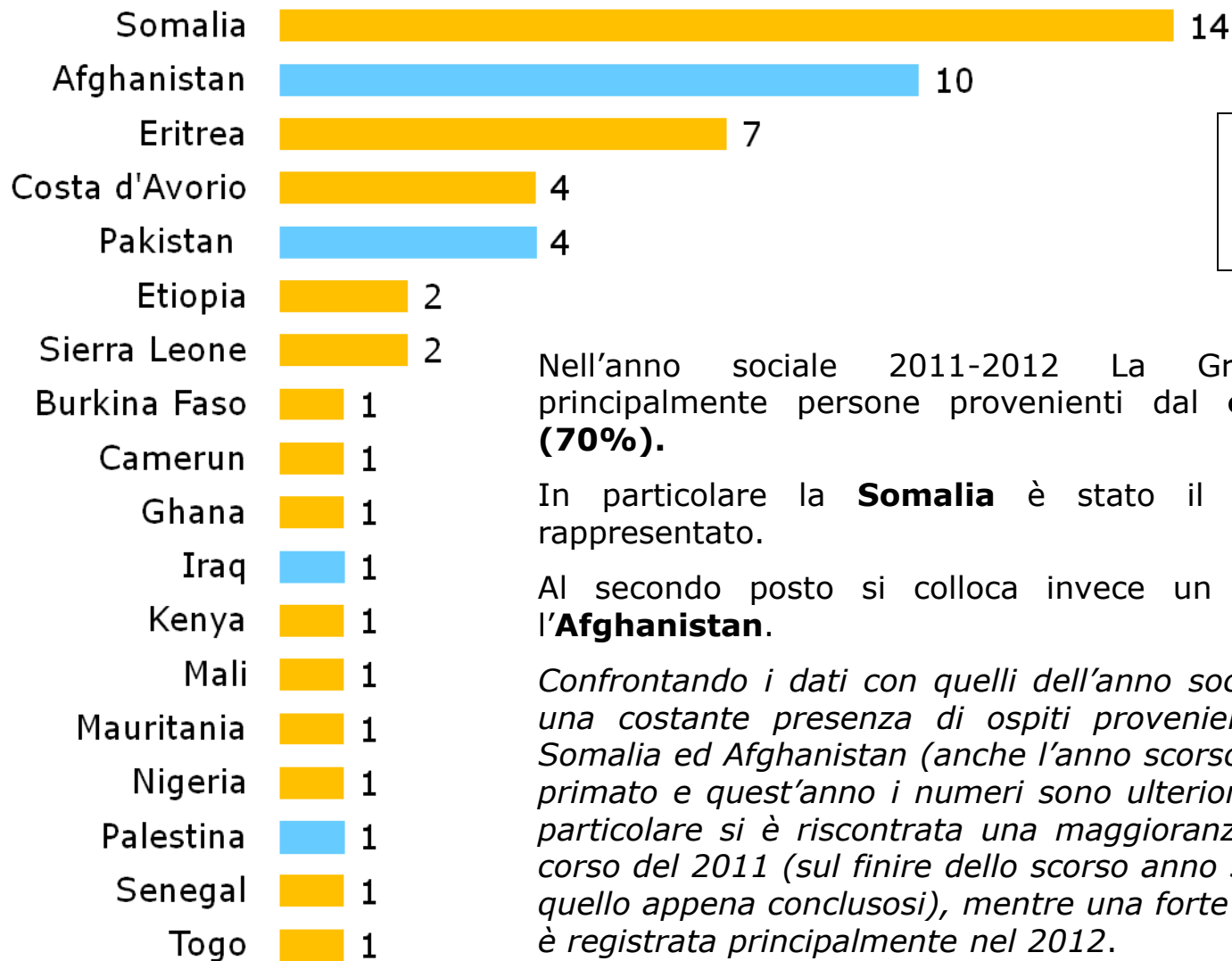
- 40 inviati dal Servizio Immigrazione del Comune tramite il progetto SPRAR\*
- 12 segnalati dal SAI (Caritas Ambrosiana)
- 2 inviati da Casa della Carità



Si ricorda che al progetto SPRAR sono riservati 15 posti sui 23 totali della Grangia

*\* È importante sottolineare che 9 ospiti conteggiati nell'anno sociale 2011-2012 hanno fatto il loro ingresso in Grangia nell'anno sociale precedente (sono quindi conteggiabili in entrambi). Il progetto SPRAR non prevede infatti periodi di chiusura estiva, come invece avviene per le accoglienze non SPRAR (sospese nel mese di agosto).*

Valori assoluti  
Base (54 ospiti)



Nell'anno sociale 2011-2012 La Grangia ha ospitato principalmente persone provenienti dal **continente africano (70%)**.

In particolare la **Somalia** è stato il Paese maggiormente rappresentato.

Al secondo posto si colloca invece un Paese mediorientale: l'**Afghanistan**.

*Confrontando i dati con quelli dell'anno sociale 2010-11 si rileva una costante presenza di ospiti provenienti principalmente da Somalia ed Afghanistan (anche l'anno scorso hanno infatti avuto il primato e quest'anno i numeri sono ulteriormente aumentati). In particolare si è riscontrata una maggioranza di ospiti somali nel corso del 2011 (sul finire dello scorso anno sociale e con l'inizio di quello appena conclusosi), mentre una forte presenza di afghani si è registrata principalmente nel 2012.*

# Frontiera e tempo intercorso tra l'ingresso in Italia e l'arrivo a Monluè

## Frontiera



La maggior parte degli ospiti, coerentemente con l'origine africana, è giunta in Italia approdando a Lampedusa.

Valori assoluti  
Base (54 ospiti)

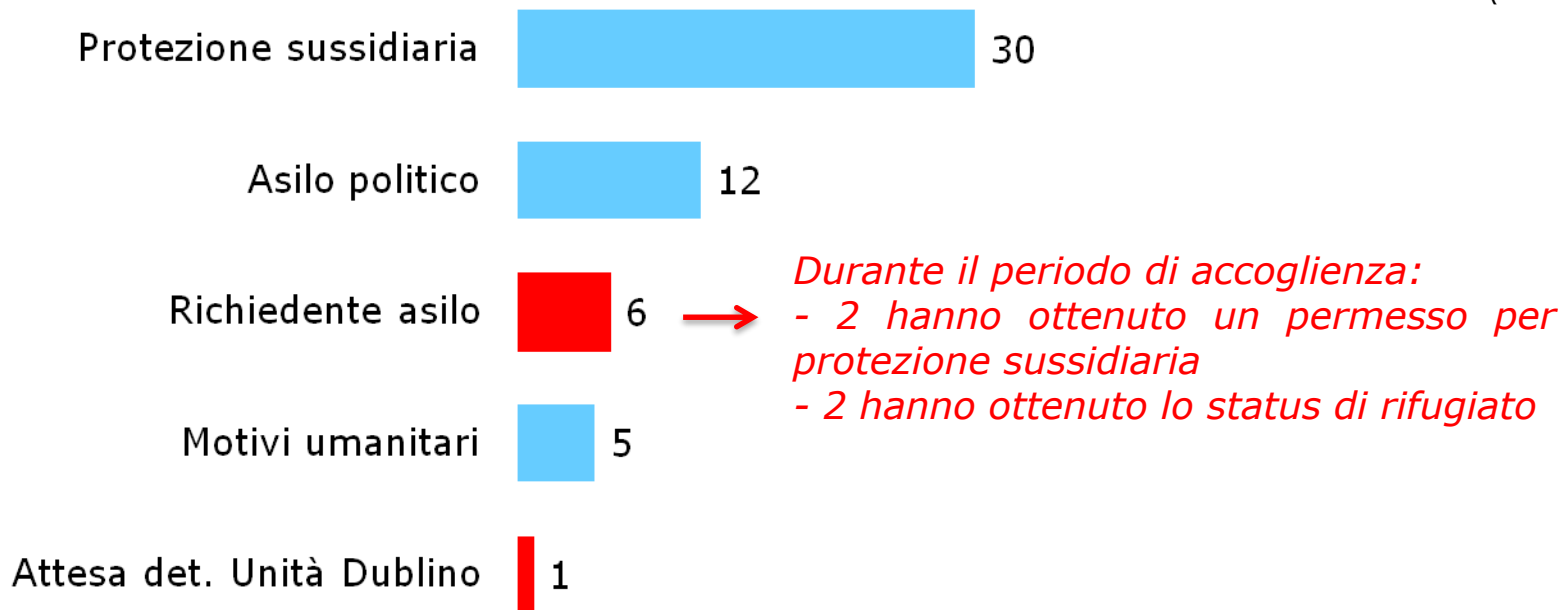
## Tempo trascorso dall'ingresso in Italia

Mediamente le persone accolte alla Grangia nel 2011-2012 sono giunte a Monluè dopo **3,14 anni**.

Al contrario dello scorso anno, non si rilevano differenze significative tra gli ospiti SAI e quelli SPRAR. Ciò può essere dovuto al fatto che sempre più spesso anche per gli ospiti SAI l'accoglienza alla Grangia si configura come successiva al Progetto Morcone. Il periodo di crisi, con la conseguente difficoltà a trovare un lavoro, allunga i tempi per raggiungere una piena autonomia.

Si rileva infatti che il dato di quest'anno (3.14 anni) è nettamente superiore a quello dello scorso anno (2.55 anni).

Valori assoluti  
Base (54 ospiti)



La maggior parte degli ospiti aveva un permesso di soggiorno per **protezione sussidiaria**.

**7 ospiti**, al momento dell'ingresso a Monluè, erano ancora in **attesa di ottenere il riconoscimento di un permesso di soggiorno** (evidenziati in **rosso**): di questi, durante il periodo di accoglienza, 2 hanno ottenuto un permesso per protezione sussidiaria e 2 lo status di rifugiato politico.

## Età

Fino ai 20 anni compresi	4
Da 21 a 30 anni	31
Da 31 a 39 anni	13
Da 41 a 49 anni	6
<b>Età media</b>	<b>28,6</b>

Ospiti SPRAR  
27,2 anni

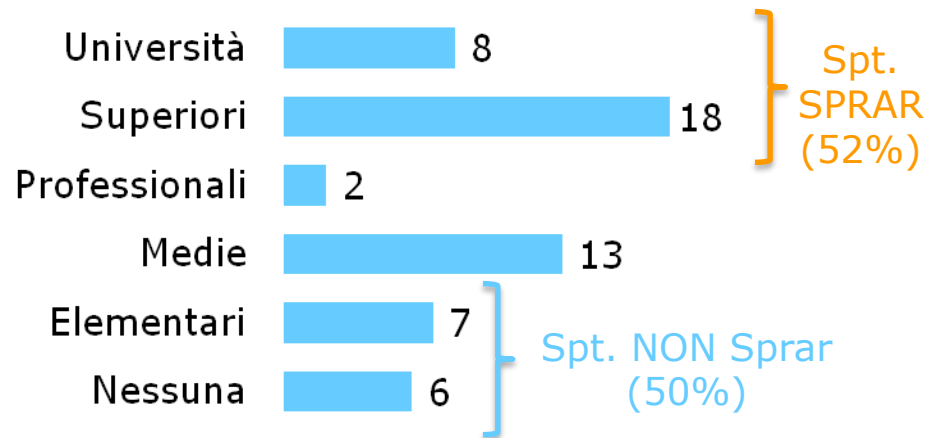
Ospiti SAI  
32,5 anni

I dati evidenziano come gli ospiti **SPRAR** fossero mediamente **più giovani**.

*Uno dei criteri di selezione per l'accesso al progetto SPRAR è infatti la giovane età (tale requisito non è vincolante, ma conferisce un punteggio favorevole).*

## Istruzione

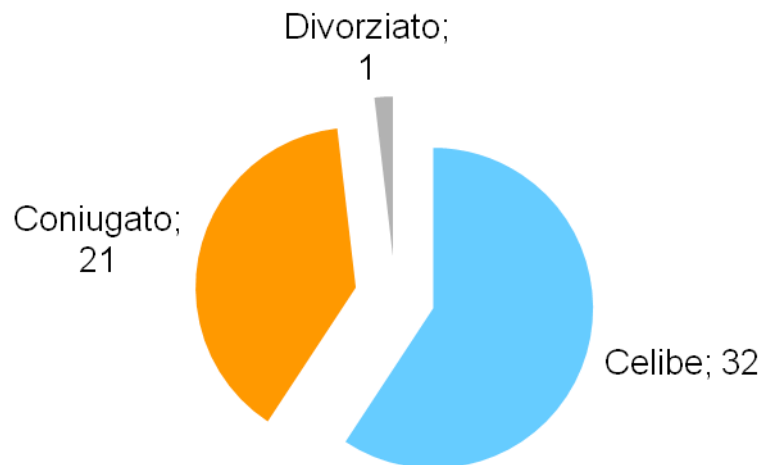
Valori assoluti  
Base (54 ospiti)



Il livello medio di istruzione degli ospiti 2011-12 era piuttosto alto (ben il 48% aveva un diploma di scuola media superiore o una laurea).

*Si sottolinea inoltre che erano gli ospiti SPRAR i più istruiti: ben il 52% di essi aveva infatti la maturità o la laurea contro il 35% degli ospiti non Sprar, mentre la percentuale di ospiti che non aveva titolo o aveva un diploma di scuola elementare è pari al 50% degli ospiti Non Sprar contro un 15% degli ospiti Sprar.*

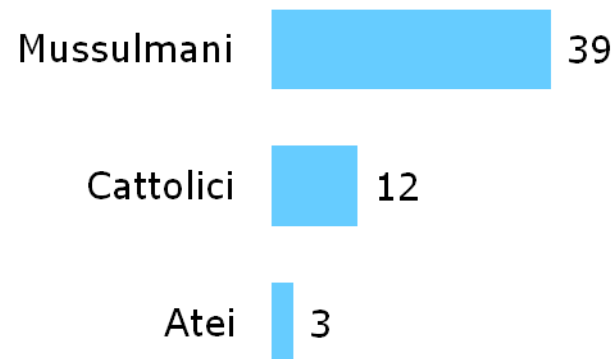
## Stato civile



La maggior parte degli ospiti era celibe: dato che non sorprende in relazione all'età media riscontrata.

## Religione

Valori assoluti  
Base (54 ospiti)



La maggioranza degli ospiti era mussulmana.

*La convivenza tra le diverse religioni è sempre stata positiva.*

*L'associazione ha sempre cercato di rispettare le necessità di culto delle differenti religioni: ad esempio in occasione del Ramadan l'equipe ha deciso di adattare gli orari di rientro serale e quelli relativi alla cena per facilitare il rispetto dei dettami religiosi.*

Per quanto riguarda il tempo di permanenza a Monluè è bene fare una premessa in quanto i 2 progetti (ospiti inviati dal SAI e ospiti SPRAR) prevedono tempistiche differenti:

- gli ospiti inviati dal SAI hanno un'accoglienza variabile che parte da 3 mesi e può essere prorogata in relazione al percorso di integrazione dell'ospite;
- il progetto SPRAR impone un periodo di accoglienza di 6 mesi, salvo dimissioni anticipate e volontarie dell'ospite o, al contrario, un'eventuale proroga ottenuta con il consenso del Ministero degli Interni.

Vediamo quindi che la media, in giorni di presenza, è la seguente:

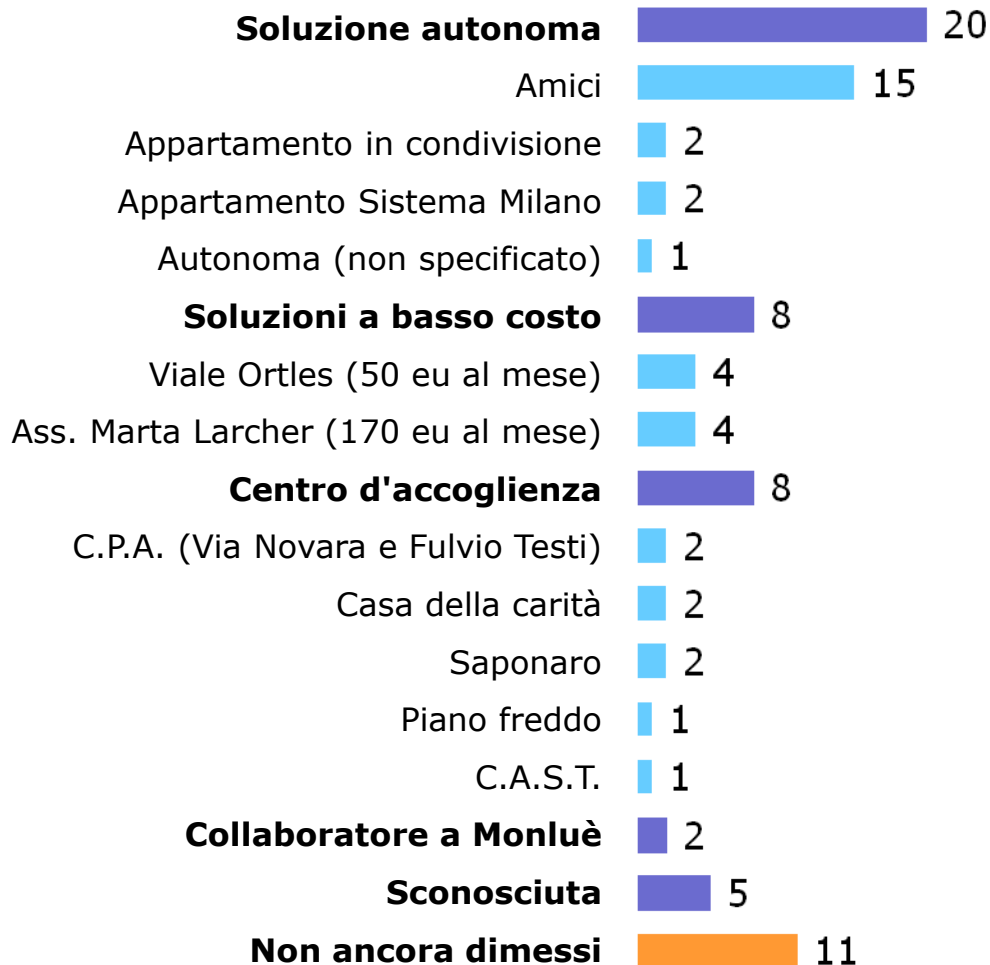
- Ospiti **NON Sprar: 133 giorni (circa 4 mesi e mezzo)**
- Ospiti **SPRAR\*: 184 giorni (circa 6 mesi)**



4 ospiti entrati nell'anno sociale 2010-11 hanno ottenuto una **proroga di 3 mesi**, ma **4 ospiti hanno lasciato il progetto anticipatamente** in quanto hanno seguito progetti autonomi:

1. *3 ospiti hanno abbandonato spontaneamente il progetto, ma non hanno dato una precisa comunicazione della destinazione: si presume che uno sia andato in Norvegia da un amico, uno abbia fatto rientro nel suo paese, mentre per il terzo non si ha alcuna notizia.*
2. *1 ospite, dopo 5 mesi di accoglienza, è stato accompagnato verso un progetto di autonomia. Ha trovato alloggio a Bresso in un appartamento dell'Associazione "Amici di Marta Larcher"*

Valori assoluti  
Base (54 ospiti)



La maggior parte degli ospiti accolti a Monluè all'uscita ha trovato una **soluzione autonoma da amici o in una casa in condivisione** con altre persone.

**8 persone** hanno trovato **soluzioni a basso costo**: 4 sono stati accolti in Viale Ortles (50 euro al mese), mentre 4 persone sono state inserite negli appartamenti dell'Associazione Marta Larcher (170 euro al mese).

**8 ospiti** sono stati indirizzati verso altri **centri di accoglienza** perché necessitavano di un ulteriore periodo di accompagnamento. In particolare **2** sono stati inseriti nei **C.P.A.** con il **progetto Morcone** in quanto non ne avevano ancora beneficiato.

Due ex-ospiti stanno continuando il loro percorso alla Grangia come collaboratori.

11 ospiti SPRAR **non sono ancora stati dimessi** in quanto **non hanno ancora terminato i 6 mesi di accoglienza**.